

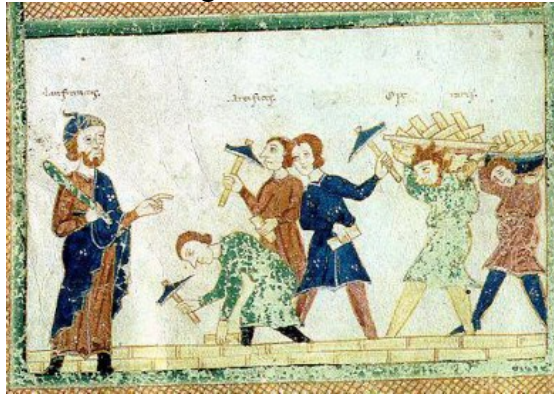
LA MASONERIA ESPECULATIVA .-NUESTROS ORIGENES

0.1.-Orígenes de la masonería especulativa, la masonería aceptada y la masonería operativa

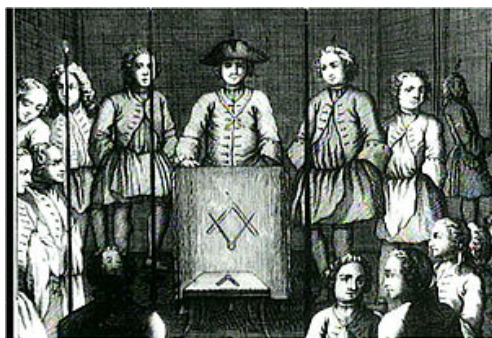
Los orígenes medievales de la masonería actual fue revelada por el **Abad Grandier de Estrasburgo**, encontró en el archivo de la capilla de Nuestra Señora de Estrasburgo, documentos originales que demostraban que la sociedad de francmasones era muy similar a las corporaciones de albañiles que habían trabajado en Estrasburgo tres siglos antes. Posteriormente un grupo de investigadores alemanes de comienzos del siglo XIX descubrieron con pruebas fehacientes que la sociedad de los francmasones no tenía ningún objeto ni fin político, ni era una orden cualquiera de caballeros, sino que procedía de las corporaciones de oficios de la Edad Media.

Su historia suele dividirse en tres grandes periodos convencionales:

El primero, en el que la masonería es denominada *operativa*, que abarca **los siglos XIII a XVI**, y coincide con la edificación de las grandes catedrales góticas en la que el centro de unión de los colectivos masónicos gravitaba sobre el oficio de la construcción.



El segundo, en el que la masonería es denominada *aceptada* o de los *Masones Aceptados*, abarca **el siglo XVII y los primeros lustros del XVIII**. Se trata de un tiempo de transición en el que las sociedades masónicas fueron admitiendo miembros honoríficos, llamados *accepted masons*, no dedicados al oficio de la construcción.



El tercer y último, en el que la masonería es denominada *especulativa*, comienza en **1717 y llega hasta nuestros días**. En este tiempo se califica a la masonería como *especulativa* porque está compuesta únicamente por miembros «adoptados» de modo que se separa definitivamente del arte de la construcción y persigue exclusivamente una finalidad ética. Aunque la masonería *especulativa* conserva la **terminología propia de la construcción**, su significado es meramente simbólico.



0.1.1.-La masonería operativa.-“El trabajo,la forma y los símbolos”

Sus precedentes inmediatos haya que situarlos en la edificación de conventos románicos en los siglos XI y XII llevadas a cabo por monjes, benedictinos (Cluny) y después los benedictinos (cister). El Abad asumía normalmente la responsabilidad de diseñar los planos y de dirigir las obras aunque muy pronto, al lado de los monjes arquitectos aparecieron los a arquitectos laicos.

Se considera que su fundador fue el Abad Guillermo Von Hirschan, quien por primera vez llamó y reunió obreros de todos los oficios para la ampliación y terminación de las obras de la abadía de Hirschan, en calidad de hermanos laicos. Aunque los frailes soportaban el peso principal de los trabajos, para la construcción de los grandes monasterios necesitaron la ayuda de un buen número de obreros y técnicos seculares, y en ocasiones se recurrió a los servicios de especialistas de otras zonas alejadas. Muy pronto, al lado de los monjes aparecieron los laicos. La idea del innovador Abad fue imitada de modo que ya en el siglo XIII habían aparecido varias logias independientes de las abadías y unidas entre si, formando un cuerpo al que estaban afiliados los obreros en piedra de Alemania. El lugar donde trabajaban y vivían aquellos operarios contratados se denominaba logia. Las logias medievales se rigieron por unos estatutos y reglamentos. La documentación conservada aporta, importantes informaciones sobre la instrucción graduada que recibían los masones operativos, el carácter iniciático y simbólico de su aprendizaje y las obligaciones ético-religiosas que adquirirían.



Así, por ejemplo, según los *Estatutos de Ratisbona* de 1459, los constructores formaban un *cuerpo independiente* de la masa de los obreros, distinguiéndose entre ellos *palabras de contraseña* y *toques*. A esto llamaban la consigna verbal, el saludo, la contraseña manual. Los aprendices, compañeros y maestros *eran recibidos en*

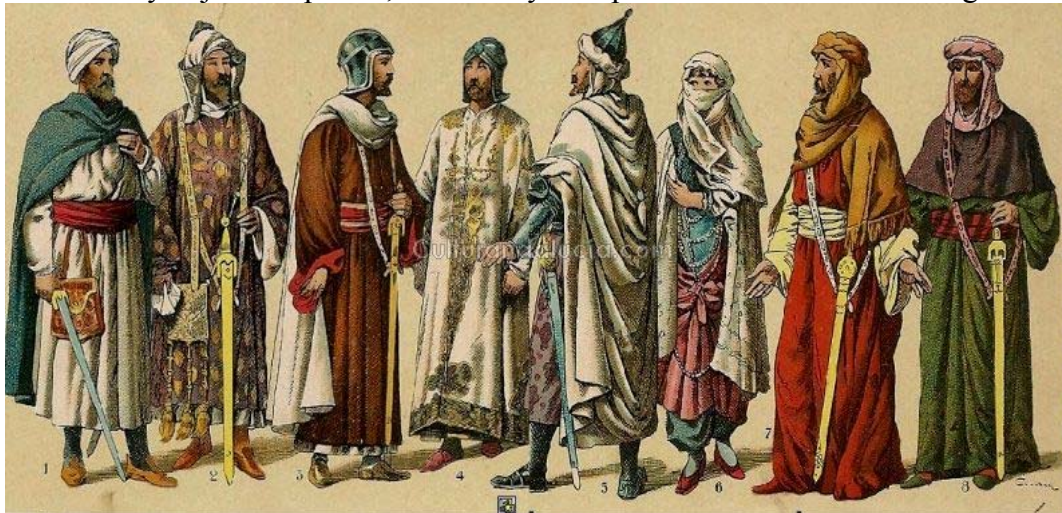
ceremonias particulares y secretas. El aprendiz elevado al grado de compañero prestaba *juramento de no divulgar jamás de palabra o por escrito las palabras secretas del saludo*. En este y otros textos antiguos se explica que todo masón medieval cubría un periodo de formación que abarcaba tres etapas: las etapa de aprendiz, la etapa de compañero y la etapa de maestro. El aprendiz trabajaba bajo la dirección de un maestro de 5 a 7 años. A continuación, tras sopesar sus cualidades, la logia le proponía pasar al grado de compañero. En el caso de ser admitido se procedía a una ceremonia de iniciación y, posteriormente, el nuevo compañero recorría Europa durante dos o tres años para perfeccionar su arte, pero siempre debía trabajar en obras controladas por su gremio. No era extraño que el compañero masón, influido por su contacto con otras formas culturales, cambiase sus ideas estrechas y localistas por otras mucho más amplias y cosmopolitas. El viaje que se imponía a los canteros alemanes solía **durar dos años** y era condición *sine qua non* para estar en aptitud de alcanzar la maestría.

Estas ceremonias iniciáticas ponían desde el primer momento al nuevo hermano en contacto con el misterio simbólico y ejercían en él un efecto catártico. En las mismas, además de las costumbres tradicionales, se transmitía a los nuevos masones una enseñanza secreta de la arquitectura y una ciencia mística de los números. Como símbolos más cualificados se contaban el compás, la escuadra, el nivel y la regla, que dentro de las logias tenían una significación moral precisa.

En las logias medievales todos los miembros gozaban de iguales derechos, tenían las mismas obligaciones y se consideraban hermanos. La igualdad de los miembros en el interior de la corporación, el celo empleado en la enseñanza técnica y la vigilancia de los individuos en el progreso moral, fueron los sólidos fundamentos del desarrollo y de la perfección progresiva de la institución fraternal. En la edificación de una catedral, el tallista de piedra, contribuía a la glorificación del Ser Supremo, al ejercicio de la piedad y a la propagación de la doctrina cristiana.



Esta época corresponde en Europa al periodo de la Escolástica. El saber y la cultura esta en los monasterios y el prototipo del intelectual de esta época corresponde con el hombre espiritual gotico, sin olvidar al final de este periodo ,que el saber a través del humanismo pasa también a la nobleza ,el renacimiento. Si equiparamos a España con Europa, nosotros estamos en el periodo de la Reconquista y si tuviésemos que dar un prototipo del hombre peninsular seria el prototipo de hombre mudéjar, no como el morisco vasallo del cristiano, sino como suma de tres culturas.-la cristiana-gotica, la árabe –morisca y la judía-sephardi, dando mayor importancia a la cultura de origen.



Finalizada la reconquista y con los decretos de expulsión de los judíos que fue ordenada en 1492 por los Reyes Católicos mediante el Edicto de Granada, y de los moriscos que fue ordenada por el rey Felipe III y fue llevada a cabo de forma escalonada entre 1609 y 1613 ,a partir de esa fecha nuestra cultura se intenta de unificar a la Europea,rompiéndose de esta forma el triangulo cultural anterior

Realizando una pequeña reflexión vemos:

1.-Este echo del mestizaje de tres culturas solo se da en España, que es territorio frontera con Africa. Acordaros que la configuración de nuestra ciudad no es única, existen tres partes diferenciadas y autónomas :la ciudad judía(aljamas autonomas),la ciudad árabe(la casba) y la ciudad cristiana.Luego trs ciudades en una

2.La influencia mayoritaria es de la corriente gotica-mistica,que corresponde a la cultura cristiana y es la que hay en Europa

3.-La mezcla de las tres culturas y la competencia entre ellas ,lleva a la máxima expresión de los pensadores de la época en todos los aspectos . No olvidemos que aquí se dan las corrientes misticas tanto del judaísmo (La cabala judía en la Provenza y España), como en el islamismo (El sufismo) y los misticos españoles (Sta Teresa de Avila y San Juan de la Cruz) y la influencia árabe ,que son seguidores de Aristoteles en las escuelas de pensamiento llegainfluir a la Escuela de Chartres

No hay que olvidar que el 25% de la población judía están sus descendientes en España(Sefardis hay 2 por cada 10 personas-se situa mayoritariamente en Andalucia y los desdendientes de árabes hay una persona por cada 10 y se situa en la parte norte de la Península)

Realizando una equiparación con Europa,nos empezamos a equipar a partir de Carlos I y finalizamos con Felipe III, y vamos hasta el final de este periodo de masonería operativa coincidiendo con el fin de la casa de la monarquia de los Austrias en España .

0.1.3.-La masonería especulativa

Desde el la fiesta de San Juan 24 de junio de 1717 hasta la actualidad , ese día se reunieron cuatro logias de masones aceptados en Londres, acordando la creación de la *Gran Logia de Londres*, dirigida por un *Gran Maestro*. A partir de entonces únicamente la *Gran Logia* tendría autoridad para crear nuevas logias, naciendo con este hecho la legitimidad masónica llamada *Regularidad*. La *Gran Logia de Londres* encargó la redacción de unas constituciones a dos pastores protestantes: James Anderson y Teófilo Desaguliers. En 1723 apareció la primera edición de *Constituciones de Anderson*

Las Constituciones de Anderson se dividen en las cuatro partes siguientes:

- 1ª- Historia de la Masonería, o más propiamente del arte de construir.
- 2ª -Obligaciones de una francmasón.
- 3ª -Reglamentos generales.
- 4ª -Cantos masónicos con sus músicas.

De hecho y a modo de síntesis pueden destacarse cuatro puntos, respecto de las obligaciones :

2.1º La masonería exige la creencia en Dios, al que se denominará genéricamente **El Gran Arquitecto del Universo**, pero es ajena a cualquier profesión religiosa determinada.

2.2º La masonería proclama la libertad de conciencia, respetando las creencias religiosas individuales de cada miembro.

2.3º La masonería es una institución fraternal creada para ser centro de unión para y los hombres.

2.4º El fundamento esencial de la masonería es la integridad ética.

Respecto a la actitud de la masonería frente al Estado,

2.5º La institución masónica debe ser apolítica y debe respetar las ideas políticas de sus miembros en cuanto ciudadanos.

Al *neutralismo religioso* se añade el *neutralismo político*

En esta época que como continuación se inicia con la Revolución francesa y sus pensadores (La ilustración), llega hasta nuestros días, aquí se debería hacer un paréntesis para indicar el fallo de la Razon, que corresponde con el periodo de las dos guerras mundiales que es una única gran guerra que todavía continua, ya que no ha existido un acuerdo justo entre vencedores y vencidos, esta guerra nos llega encubiertamente hasta la situación actual. La primera pregunta que nos surge ¿es como un continente como Europa ejemplo de todo el mundo, de los pasos a seguir para constituir sociedades democráticas, pudieron darse el caso de las guerras mundiales ¿demostrando que las constituciones eran solo papel mojado en los altares y el ser humano seguía moviéndose por los instintos mas básicos. Por tanto después de esta reflexión nuestra labor a de ser el de enseñar en su plenitud nuestros principios a la ciudadanía. Cuando este preparado el ser humano podrá nacer la verdadera Constitución y educar a la gente con el Lema de Libertad, Igualdad y Fraternidad que vemos manipular y pisotear actualmente .Luego esto nos indica que falta muchísimo camino que recorrer y nuestra única misión es la Educación de estos principios a todos los ciudadanos.



0.2.-El gótico nuestro origen

El reconocer nuestros orígenes como góticos unidos a la Iglesia , lleva a una serie de contradicciones con la masonería especulativa actual.

Para evitar estas contradicciones hemos hecho como los románticos, reescribir la historia de la masonería y no nacer en las cofradías y gremios de canteros, que es la verdad histórica.

Nos inventamos la leyenda simbólica desde Cain y Seth y sus descendientes hasta el invento de la leyenda de Hiram Abid y el templo de Salomón, Esta leyenda la arrastramos por los colegios fabricorum romanos y la llevamos hasta nuestros días.

Reescribimos la historia de la masonería como nos gusta a nosotros; decimos quien son nuestros antepasados históricos. Y hasta el día de hoy pasamos sin mencionar nuestros verdaderos orígenes :La escolástica y siendo uno de nuestro padres Bernardo Claraval.

De tanto en tanto nos la creemos y más cuando Andersen y Teófilo Desaguliers lo ponen en sus constituciones de 1717: que el gótico es un hombre barbaro ,un godo, un salvaje sin principios . Los masones son modernos y renacentistas y han reescrito románticamente su propia historia desde el nuevo origen .

No somos tan fundamentalistas como para no admitir la influencia cultural clásica y europea en las culturas masónicas, pero para esto no hay que reescribir la historia e inventarse sus mitos y leyendas; simplemente hay que asumir nuestro pasado influenciado por los pensadores escolásticos y de la ilustración como:Platon ,Aristóteles, Ciceron, Descartes Kant...

Destruyamos los templos mentales de mitos y leyendas de los innumerables y vayamos hasta nuestros orígenes humildes y reales, veamos nuestros aciertos y equivocaciones y hagamos un recorrido mental paralelo por nuestra verdadera historia, no nos hace falta un Pedigrie que se remonte a Adan y Eva; simplemente nos conformamos con lo que somos.

La única forma de salir de una sociedad en crisis, económica, de valores, social,..., es refundarse, volver a nuestros orígenes y cimientos,para de esta forma,se parte de la historia real de la masoneria

0.3.-El estilo renacentista frente al gótico-El humanismo frente a la espiritualidad

Las Constituciones de Anderson (1723) , obra de James Anderson y Teófilo Desaguliers ,se pronunciaban en contra del Gótico como estilo propio de una época oscura de barbarie e ignorancia. Las Constituciones consideran, al respecto, que el **rey James VI de Escocia y I de Inglaterra**, como si de un humanista redentor se tratara, fue quien salvó a su pueblo de la ignominia mediante la Geometría y la apuesta clara por el Humanismo Renacentista



0.3.1.-El gótico el estilo de los barbaros

Cuando se tratan aspectos alusivos a la historia de la masonería especulativa, y por tanto coetánea al siglo XVIII, no resulta infrecuente remitir rápidamente a los gremios medievales como único modelo de su pasado. En verdad, la Orden del Gran Arquitecto del Universo, iniciada en Gran Bretaña en torno a 1717, ahonda sus raíces en el carácter asociativo de la cultura británica del siglo XVIII, heredera directa de las viejas hermandades de canteros y operarios medievales.

No obstante, en el siglo en que surge la masonería, el siglo de las Luces, las primeras manifestaciones simbólicas que se desarrollan en sus principales focos –Inglaterra, Escocia y Francia– **renuncian a la perspectiva gótica de la que eran herederos simbólicos.**

Es decir, pese a que la propia masonería sintiese esa vocación gremial del gótico anhela, en primera instancia, ese humanismo renacentista, el clasicismo se convirtió en el único modelo estético factible, llegando a ser, incluso, oficializado por la masonería. Es decir, el clasicismo arquitectónico es empleado a modo de estilo institucional de la francmasonería hasta finales del siglo XVIII, perdurando en algunas regiones hasta fines del siglo XIX.

Resulta significativo que, incluso, el gran arquitecto del neogótico y mason Thomas Barry, autor del Parlamento británico, cuando proyectara la logia del *Eastern Hotel* de *Liverpool Street*, la hiciera con un estilo clasicista en vez de neogótico.



Estas *Constituciones* cuando trata el gótico, Anderson lo hace, en todo momento, de una forma totalmente despectiva, la masonería filosófica del siglo XVIII pretendía ser moderna como quiere y afirman sus premisas, inicialmente debía alejarse de toda alusión gótica y medieval.

Incluso, comprendiendo el verdadero uso y cuidado de los escoceses en la verdadera masonería, es decir, la operativa; las *Constituciones* denominaban al Gótico como la etapa de la ignorancia, época que había salvado el rey James VI, tras el reinado de la reina Isabel I, que no pudiendo ser masona no hizo nada por proteger y promover este arte real, el renacimiento

Sin embargo, el gran cuidado que los escoceses tomaron de la verdadera Masonería, después muy útil a Inglaterra; para los sabios y magnánimo reina Isabel, que animó a otras artes, desalentados esto; porque, al ser una mujer, no podía hacerse masón, aunque ' como otras grandes mujeres, podría haber hecho mucho por los masones, como es el caso de Semiramis y Artemisia. Pero tras su fallecimiento, el rey Jacobo VI de Escocia, siendo un rey Mason, recibió las logias inglesas; y ya que fue el primer rey de Gran Bretaña, que también fue el primer príncipe en el mundo que renovar la arquitectura romana de las ruinas de la ignorancia gótica"

Mientras las posiciones oficiales de la masonería abogaban por adoptar un orden clásico rigidamente grecorromano, algunas de las personalidades que se encuentran en el proceso transicional desde la masonería operativa a la especulativa como Batty Langley (1696-1751), fueron elementos disidentes del sentir andersoniano, ya que como conocedores del pasado patrimonial de la herencia gremial británica no podían denostar el Gótico.

Para los hermanos Thomas y Batty Langley el valor ornamental orgánico de la arquitectura medieval podía ser aplicado a los rígidos cánones de la tradición grecolatina. La defensa a ultranza del Gótico junto a lo clásico, se relaciona con un esfuerzo ideológico profundamente masónico que magnificara los gremios de canteros asemejándolos a aquellos que habían realizado el Partenón.

0.3.2.-El romanticismo

A principios del siglo XIX, la gran parte de las Obediencias existentes tenían un

carácter monoteísta en sus creencias, considerando al Gran Arquitecto del Universo como Dios, una especie de Padre Creador, que entroncaba directamente con las percepciones medievales. El carácter simbólico del espacio sagrado en la Edad Media, principalmente la construcción de sus catedrales, despertará en las sociedades masónicas anglosajonas una inusitada pasión durante el siglo XIX y las primeras décadas del siglo XX.

La identidad de los pueblos centroeuropeos y anglosajones empieza a ser analizada desde una perspectiva romántica, mítica y legendaria, buscando los parámetros primigenios de una conducta clara de estilo nacional donde ahondar sus estudios, fijar sus principios y anhelar unas posibles pautas de futuro a través del nuevo estilo o lenguaje basado en las glorias de su Edad Media.

Este primer Romanticismo, es un renacimiento de lo medieval. Sin embargo, debemos subrayar que el historicismo o eclecticismo, principalmente el neogótico propuesto, será una de las soluciones a la búsqueda de la propia representación y identidad nacional. (La idea de nación)

Recuérdese aquí la idea de Schinkel, con aquellas visiones utópicas de la Grecia clásica en la que masones operarios, casi gremiales, trasladaban las piezas de cantería como si de la construcción de una gran catedral se tratara.

El Gótico sirve ahora de inspiración poética a masones como Sir Walter Scott (1771-1832) o Goethe (1749-1832), quienes dedican poemas y ensayos a paradigmas masónicos –en sentido operativo– como *Melrose Abbey* y la *Capilla de Rosslyn* (Escocia) o la *Catedral de Estrasburgo*, respectivamente. Todo ello muestra el complejo caldo de cultivo en el que germinarán las tendencias más representativas de los movimientos medievales europeos, llegando estos a convertirse en los estilos arquitectónicos por excelencia del futuro siglo XIX.

03.3.-La protección patrimonial de lo medieval y el empleo del neogótico en masonería

Durante el siglo XIX, ya instaurado el Romanticismo en sentido cultural, los posicionamientos teóricos francmasónicos ante el Gótico comienzan a ser unánimes. En este sentido, la protección, el interés científico y mitológico por todo lo medieval llevó a los arquitectos, artistas y literatos masones a tomar conciencia de la necesidad de llevar a cabo una eficaz protección del patrimonio Gótico y Románico; éste último por ser el precedente directo de la espiritualidad simbólica gremial del medievo.

Focos importantes de la masonería británica como York o Edimburgo generaron un discurso patrimonial en torno a su pasado medieval, entrelazando mitos, leyendas, inspiraciones románticas, mientras restauraban o creaban un nuevo edificio gotizante.

0.4.-Edificios góticos simbólicos masones

0.4.1.-Rosslyn

La Capilla Rosslyn es una iglesia del siglo XV en el pueblo de Roslin, Midlothian, Escocia. La capilla fue diseñada por Guillermo Sinclair, el 1º Conde de Caithness (también llamado "San Clair") de la Familia SinClair, una familia escocesa noble bajada de caballeros Normandos. La construcción de la capilla comenzó en 1440, y la capilla oficialmente fue fundada en 1446, con la construcción que demoró cuarenta años. Sobre la Capilla se han tejido una serie de leyendas o mitos que dicen que, por ejemplo, es atravesada por el Meridiano de París. Apareció en El Código da Vinci como clave de la búsqueda del Santo Grial. También se dice que es un portal hacia otra dimensión.

Proyectada inicialmente como Colegiata (Capilla Colegiata de San Mateo), Rosslyn quedó reducida a una pequeña capilla dada la complejidad de su decoración. Cuarenta años fueron necesarios para construir lo que aún hoy puede contemplarse. Escenas bíblicas como la expulsión del Jardín del Edén, el ángel caído o la crucifixión, se dan la mano con esculturas paganas, relacionados con tradiciones templarias y masónicas como el mítico "Pilar del Aprendiz", uno de los tres pilares que separan el coro del ala central de la capilla.

Algunos han dicho que las excavaciones realizadas en el siglo XIX sugieren que la capilla existente fuera parte de una estructura mucho más grande, el edificio cuya construcción fue detenida cuando Guillermo Sinclair murió. Sin embargo, Robert Lomas y Cristóbal Knight creen que la pared oeste de la Capilla es en realidad un modelo del Muro de las Lamentaciones en Jerusalén y parte de la estructura según el diseño, más bien que pruebas de otra etapa del edificio, que habría hecho el sitio sobre el tamaño de una Catedral. La capilla existente, en la disposición interna, el más estrechamente se parece a la Mano de papel De este de Glasgow la Catedral.

La capilla se sostiene sobre catorce pilares, que forman una arcada de doce arcos puntiagudos sobre tres lados de la nave. Los tres pilares al extremo este de la capilla son llamados, del norte al sur, el Pilar Maestro, el Pilar Oficial, y el más famoso, el Pilar del Aprendiz. Al extremo oeste, otros tres pilares dividen la nave y la Capilla de la Virgen.

Pilar del Aprendiz

El *Pilar de Aprendiz* debe su nombre a una leyenda que implica al albañil responsable de la cantería en la capilla y a su joven aprendiz. Según la leyenda, el albañil, que disponía de un modelo para la realización de la columna, no se atrevía a iniciar el trabajo sin haber visto antes la columna original, que se supone estaba en Roma. Así que emprendió un largo viaje con esa finalidad. A su regreso, vio que el aprendiz había completado por sí sólo la columna, y, dominado por la furia y los celos, lo golpeó con su maza en la cabeza, matándolo.

Cajas Musicales

Entre muchas intrincadas esculturas de Rosslyn esta una secuencia de 213 cajas que sobresalen de pilares y arcos con una selección de modelo simétrico sobre ellos. Es desconocido si este modelo tiene algún significado particular con a ellos — muchas personas han intentado encontrar la información cifrada en ellos, pero ninguna interpretación ha sido considerada concluyente.

Una de las ideas más prometedoras de tener sentido de las cajas es por interpretándolos como una cuenta musical. Las cajas realmente algo se parecen al modelo Chladni; las formas geométricas formadas cuando una placa cubierta de polvo vibra en frecuencias específicas. Thomas Mitchell y su hijo Stuart ha emparejado el modelo con apuntes musicales para producir una melodía que Stuart llama el Motete de Rosslyn.

Algunas personas sostienen que estas esculturas son base para un portal hacia otra dimensión. Este solo será abierto cuando se reproduzcan las figuras que están en los cubos. Algunos dicen que si el portal se abre, sería el fin del mundo, pues saldrían terribles monstruos de otra dimensión.

La capilla Rosslyn, escenario de la novela de Dan Brown.

Como si se tratara de una maquinación del libro "El Código da Vinci", un equipo de decodificadores alega haber descubierto una partitura musical escondida durante 500 años en los intrincados grabados de una iglesia donde el escritor Dan Brown situó el clímax de su exitoso libro.

El equipo de padre e hijo formado por Thomas y Stuart Mitchell sostiene que ambos lograron descifrar un código musical esculpido en los cubos de piedra de las costillas que apoyan el techo de la Capilla de Rosslyn, en el poblado de Rosslyn, cerca de Edimburgo.

Los Mitchell creen que los modelos en los cubos son los llamados patrones Chladni, creados por las vibraciones de diapasones musicales.

Un CD del pasado

"Descubrir el código fue un verdadero momento de eureka. Es como si hubiéramos recibido un disco compacto del pasado", afirmó Stuart Mitchell, de 41 años, un maestro de música de Edimburgo. "Pero a diferencia de la ficción de 'El Código da Vinci', éste es un eslabón tangible con el pasado", agregó.

Su padre, de 75 años, quien fue decodificador para la Real Fuerza Aérea durante la Guerra de Corea, dijo que él pasó 25 años trabajando en el enigma.

Próximo estreno

Con la partitura en la mano, los Mitchell produjeron una pieza musical a la que llamaron "Rosslyn Motet", que será estrenada oficialmente en la propia capilla el 18 de mayo.

Los expertos musicales se han abstenido de opinar sobre el presunto descubrimiento, pero no descartaron la teoría de los Mitchell.

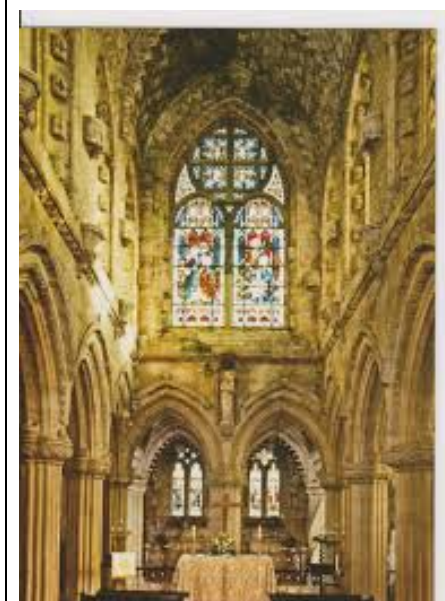
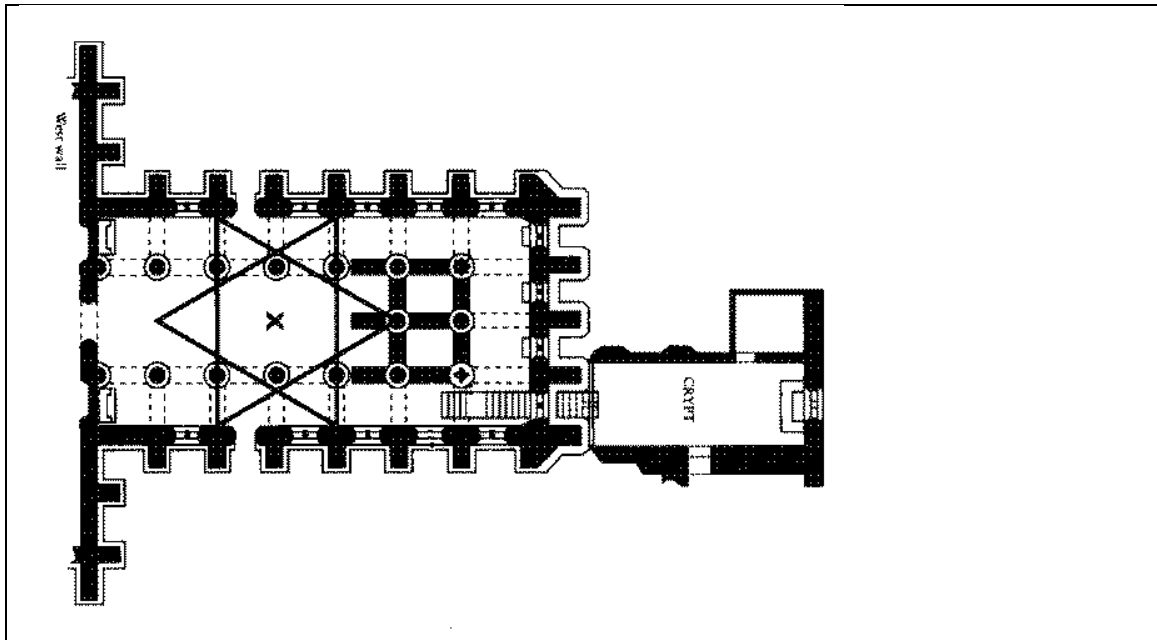
"Hay 213 cubos (en Rosslyn) y la posibilidad de que tienen algo que decir no es inverosímil en absoluto", afirmó Warwick Edwards, un experto en música escocesa antigua de la Universidad de Glasgow. Es necesaria más investigación, añadió.

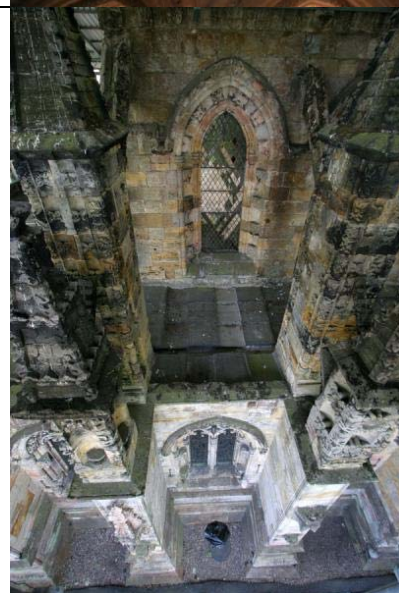
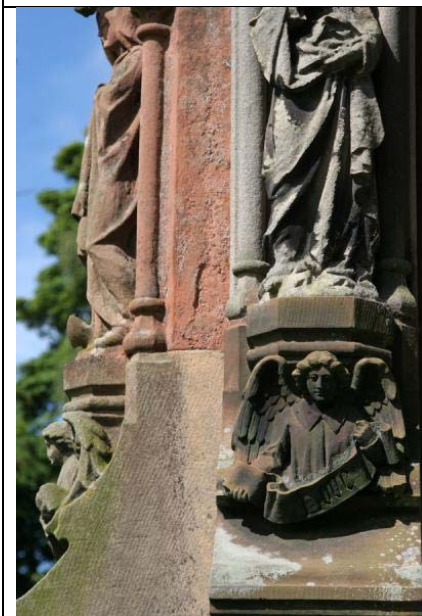
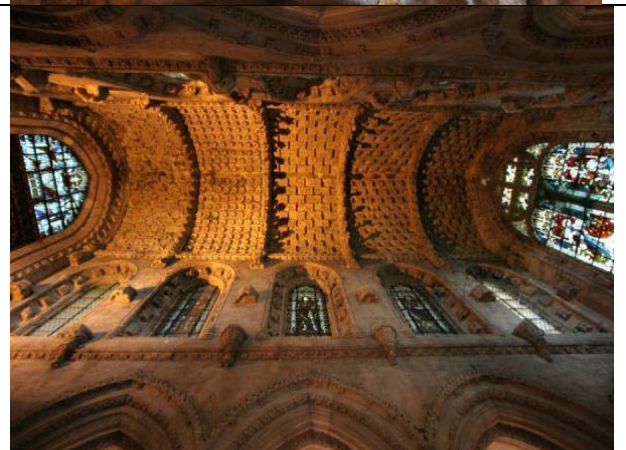
Claves

CAPILLA ROSSLYN. Fue construida en 1446 por el aristócrata sir William St Clair, quien murió dejando inconcluso el proyecto. Es un edificio en piedra tallada y repleta de símbolos que, según El Código da Vinci, pueden resolver el enigma de la localización del Santo Grial.

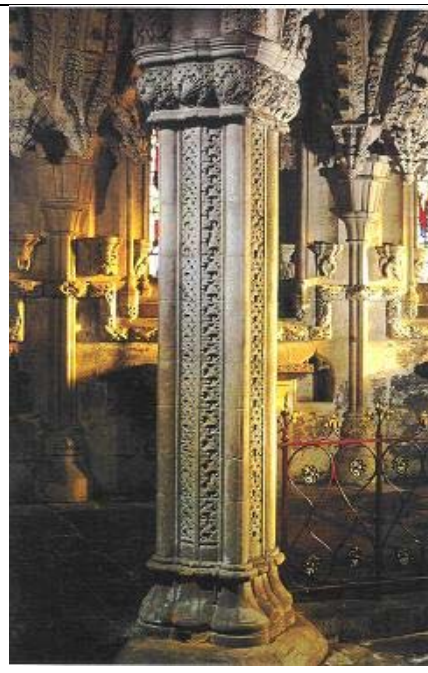
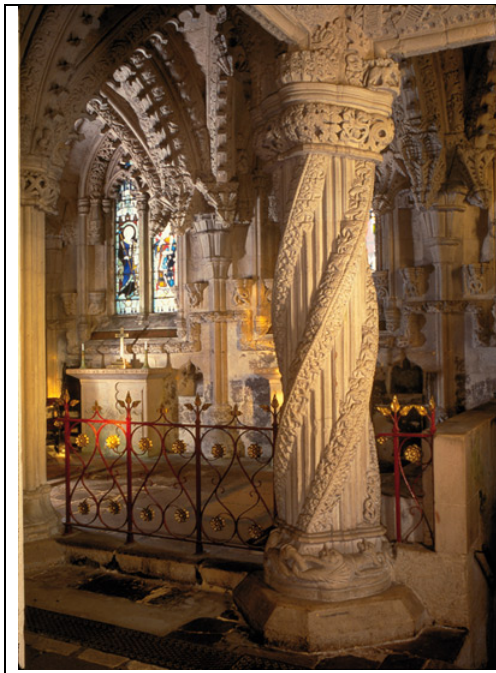
SÍMBOLOS. Los símbolos incluyen diablos, danzas de la muerte, estrellas, rosas, crucifixiones, un ángel agarrando el corazón de Robert The Bruce, héroe que liberó a Escocia del yugo inglés











0.4.2.-Catedral de Estrasburgo

La **Catedral de Notre-Dame de Estrasburgo** está situada en el centro histórico de esta ciudad francesa, declarado Patrimonio Unesco de la Humanidad en 1988, y consagrada al culto católico de la Virgen María, restablecido desde finales del siglo XVII tras el periodo de culto protestante iniciado en el siglo XVI.

El edificio, propiedad del Estado francés que lo declaró Monumento Histórico en 1862 y sede de la Diócesis de Estrasburgo, fue construido a lo largo de cuatro siglos, entre el 1015 y el 1439, y es considerado un ejemplo destacado de la arquitectura del arte gótico tardío, acumulando por la maestría de diferentes arquitectos venidos sucesivamente de Borgoña, el reino de Franciay del Sacro Imperio para su construcción que combinaron los estilos de obras como las de Sens, una de las primeras del gótico, Chartres, Notre-Dame de París, Notre-Dame de Reims y otras de Suabia o Bohemia.

Su única torre campanario o *flèche* que culmina a 142 m de altura, constituyó la obra arquitectónica más alta del mundo durante más de dos siglos.

Reflejo de la vida artística de la ciudad y testigo de su devenir histórico desde la Edad Media, Notre-Dame de Estrasburgo sufrió las consecuencias de la rivalidad franco-alemana durante el asedio de 1871 y de los horrores de la Segunda Guerra Mundial durante los bombardeos de la aviación aliada de 1944.

En 1956, el Consejo de Europa hizo de ella símbolo de la reconciliación y de la construcción europea al ofrecerle una de las obras que decoran su coro, siendo escenario de las celebraciones del bimilenario de la ciudad en 1988 durante la visita del papa Juan Pablo II.

En 2001, poco antes de los Atentados del 11 de septiembre de 2001 en Estados Unidos, fue desarticulada una célula terrorista que planeaba un atentado con explosivos en la catedral durante la celebración del tradicional mercado de Navidad.

Orígenes: Catedral merovingia (510-1015)

Según la tradición, entre el siglo III y el siglo IV se creó en la entonces *Argentoratum* una sede episcopal desde donde se organizó la conversión al cristianismo de la región, en especial la del pueblo germano de los alamanes, que ocupó el territorio durante el siglo V, labor en la que se distinguieron los obispos Argobasto y Florencio. Tras la refundación de la ciudad hacia el 500 por los merovingios del rey Clodoveo I con el nombre de *Strateburgum*, el poder de la ciudad fue confiado progresivamente a los obispos de Estrasburgo y en 510 se construyó una primera catedral, de la cual todavía no se han recuperado ni restos ni indicios de su emplazamiento.

En el año 1002, durante la guerra de sucesión al Imperio, la ciudad gobernada por el obispo Wernher I de Habsburgo, que había sido nombrado por Otón III, fue asediada y sometida al pillaje de las tropas del duque Herrmann de Suabia, contrarias a la elección de Enrique II amigo personal del obispo, incendiando la catedral de la época carolingia.

Orígenes: Catedral merovingia (510-1015)

Según la tradición,¹ entre el siglo III y el siglo IV se creó en la entonces *Argentoratum* una sede episcopal desde donde se organizó la conversión al cristianismo de la región, en especial la del pueblo germano de los alamanes, que ocupó el territorio durante el siglo V, labor en la que se distinguieron los obispos Argobasto y Florencio. Tras la refundación de la ciudad hacia el 500 por los merovingios del rey Clodoveo I con el nombre de *Strateburgum*, el poder de la ciudad fue confiado progresivamente a los obispos de Estrasburgo y en 510 se construyó una primera catedral, de la cual todavía no se han recuperado ni restos ni indicios de su emplazamiento.

En el año 1002, durante la guerra de sucesión al Imperio, la ciudad gobernada por el obispo Wernher I de Habsburgo, que había sido nombrado por Otón III, fue asediada y sometida al pillaje de las tropas del duque Herrmann de Suabia, contrarias a la elección de Enrique II amigo personal del obispo, incendiando la catedral de la época carolingia.

Reconstrucción en basílica y primeras ampliaciones (1015-1240): del románico al gótico

Tras la destrucción causada por los suebos, Wernher I de Habsburgo decidió en 1015 reconstruir un nuevo edificio sobre la base de una basílica de grandes dimensiones que sería la precursora de la catedral de Notre-Dame, según se concluyó de las

prospecciones arqueológicas de 1907, 1959 y 1968. A la muerte de Wernher de Habsburgo en 1028, durante una misión embajadora en Constantinopla, el edificio consagrado en 1031¹ fue terminado por el obispo Guillermo hacia 1050 y destacado según las crónicas, por sus dimensiones junto a su contemporánea de Maguncia, entre las más grandes iglesias del Sacro Imperio.

Hacia 1135 se acometieron los primeros trabajos de ampliación de la basílica, comenzando por la sección de la cripta hacia el oeste, área en la que perduraron las obras hasta el 1150. A partir de 1180, como consecuencia del incendio de 1176 o por deseo expreso de las autoridades de acuerdo con la tendencia marcada por las otras ciudades episcopales del valle del Rin,³ los trabajos de reforma adquirieron progresivamente mayor magnitud. Se iniciaron entonces las ampliaciones del coro y de la nave transversal, la capilla de San Juan, donde se depositaría más tarde la tumba del obispo Conrado III de Lichtenberg (1273-1299), y hacia 1190, de la capilla de San Andrés Apóstol. La reforma del *Transeptum*, por su naturaleza arquitectónica central, condicionó el desarrollo posterior de las obras en las otras secciones de la catedral y, en especial, de la nave central. El maestro encargado de dirigir las obras desarrolló los bajos relieves del muro oriental del brazo norte, pero tras ser relevado por un nuevo maestro, este abandonó la sección y se orientó hacia el coro y el crucero, que fueron ejecutados en un estilo románico tardío a imagen del emprendido en Worms y Basilea. Al término de esta ampliación, el maestro fue sustituido hacia principios del siglo XIII por un tercer nuevo maestro que retomó la obra del brazo norte del *Transeptum*, erigiendo una enorme columna que lo divide en cuatro mitades cubiertas de arcos ojivales, y completando la arquería decorativa de la fachada norte, en el estilo tradicional que había caracterizado la arquitectura renana desde el siglo XII.

La importancia y resultado de todas estas obras se manifestó en una carta episcopal conservada de 1200 en la que se afirmaba: "*La iglesia es reconstruida en un mejor estado*".

Esta campaña de ampliación, que se extendió de 1180 a 1240, coincidió con el periodo de la historia de la Arquitectura europea en el cual los gustos estilísticos evolucionaron del románico hacia el Arte gótico. El obispo Henri de Veringen (1202-1223) y, en particular, su sucesor Berthold de Teck (1223-1244) introducirían el nuevo estilo gótico al contratar los servicios para intervenir en los trabajos de nuevos diferentes maestros provenientes de las regiones del reino de Francia, Isla de Francia y Champaña, así como de la Borgoña, y cuya diversidad de criterios se constata por la heterogeneidad de las realizaciones ejecutadas en las partes orientales del edificio, en particular en las vitrinas.

El primero de estos maestros llegó hacia 1220, quien formado en el arte prerogótico e influenciado por las corrientes del arte de Borgoña, empezó la ampliación del brazo sur de la nave transversal, logrando un efecto de mayor monumentalidad al elevar el nivel sus naves laterales. Este arquitecto fue reemplazado hacia 1230-1240 por el primer maestro que introducirá definitivamente el estilo gótico y a quien se debe la "columna de los ángeles" o "columna del Juicio" (*pilier des anges* o *pilier du Jugement*) con que se remató la ampliación del *Transeptum*. La columna es una obra única, en un estilo inspirado en las catedrales de Sens y Chartres.⁵

Apogeo del gótico: la nave central y el frontispicio (1250-1399)

Después del viaje del obispo Berthold de Teck a las ciudades de París y Reims, el estilo gótico es confirmado a imagen de las catedrales de Notre-Dame de París y de Notre-Dame de Reims en la ampliación de la nave y los trabajos para su decoración, a pesar de una crisis financiera que debió de forzar un parón en los trabajos hacia principios de 1240. Desde 1282 el concejo de la ciudad se encargó de administrar la obra y gestionar la *Oeuvre de Notre-Dame*, mostrando el interés creciente de la burguesía local por el progreso de la catedral tras aportar los fondos necesarios para construir desde 1277 la fachada principal. La nave fue acabada en 1275, durante el gobierno del obispo Conrad de Lichtenberg (1273-99), emprendiéndose la decoración del frontispicio o fachada oeste.¹ En 1284, el maestro Erwin von Steinbach diseñó el rosetón supervisando sus trabajos hasta su muerte en 1318, tras la cual su propio hijo, Jean Erwin, inició la elevación del segundo nivel de las torres por encima del rosetón y la revalorización del mural de las partes bajas de la fachada, trabajos que duraron hasta 1339. De 1341 a 1372 la obra es dirigida por el maestro Gerlach, quien termina las dos torres hasta el nivel de la plataforma en 1365 y construye la arcada por encima del rosetón, instalando una serie de estatuas dedicadas a los apóstoles.

Entre 1356 y 1357, un terremoto que afectó al valle del Rin provocando graves daños en la catedral de Basilea, obligó a reconsiderar los planes de construcción del lateral de las torres.

Culminación de la obra y elevación de la torre (1399-1439)

En 1399, es llamado desde Ulm para participar en la obra el prestigioso arquitecto imperial, Ulrich von Ensingen, que había participado en la construcción de la Catedral de Ulm y a quien se debe el proyecto de la elevación de la gran torre campanario norte de una altura doble que la de la fachada de entonces. A la muerte de Ulrich en 1419, la base octogonal de la torre estaba terminada pero su sucesor, el maestro Jena Hultz de Colonia, modificaría el proyecto original que remataría la construcción de la *flèche* (la flecha) según el gusto de la época por las catedrales con una única torre. Ésta fue concluida en 1439 y coronada de una cruz a 142 metros de altura, lo que convirtió a la catedral de Estrasburgo, terminada para entonces, en el edificio más alto de la *cristiandad*.. Con la destrucción en 1647 de la aguja de la iglesia protestante de Santa María en Stralsund, pasó a ser el edificio más alto del mundo.

Proyectos posteriores, siglo XVI a siglo XIX

En 1490 y 1666 se consideraron varios proyectos en vistas a construir una torre campanario gemela en la orientación sur que fueron desestimados. El rey Luis XIV de Francia retomaría la misma idea consultando a Vauban y nuevamente a lo largo del siglo XIX se pensaría en esa construcción, que finalmente nunca fue emprendida.⁶

Durante el primer cuarto del siglo XVI se acometieron ampliaciones menores pero de relevancia artística, como la construcción de la sacristía de *Saint Laurent* acabada en 1505 y que acogió la tumba del obispo Guillermo de Honstein, las 10 estatuas de la Adoración de Hans von Ache hacia 1503 o la capilla de Santa Catalina de 1521.

A partir del 1521, la Reforma protestante consagró la catedral al culto predominanteluterano que provocó, sin embargo, la pérdida de gran parte del mobiliario eclesiástico hacia 1529. En 1571, Hans Thomann Uhlberger finalizó el montaje del reloj astronómico en estilo tardogótico de 18 m de altura.

Tras la anexión de Estrasburgo a la corona de Francia en 1681, el culto católico fue restituido y durante el siglo XVIII se realizaron algunos trabajos sobre el coro y se construyó la sacristía del *Gran capítulo*, obra de Joseph Massol, arquitecto a quien se debe también el Palacio de los Rohan.

Aunque ya en la Edad Media el edificio reclamó algunos trabajos de restauración debido a deficiencias y accidentes, es especialmente a partir del siglo XIX que se multiplican las intervenciones de mantenimiento de manera permanente.

Durante la Revolución francesa, 35 esculturas de personajes monárquicos fueron derribadas pero que después se reconstruyeron y restituyeron progresivamente entre 1811 y 1900 mientras se enriquecía el decorado con nuevas estatuas ecuestres.

Transferida su propiedad al Estado francés, en 1862 fue catalogada como Monumento Histórico.

Trabajos de restauración y acontecimientos del siglo XX

Entre 1907 y 1926 se efectuaron trabajos de asentamiento de las bases de la torre norte de 1928 a 1974. En 1985 se reparó completamente la fachada occidental pero se constató el progresivo deterioro del material de grés rosáceo por la erosión. Desde entonces, el Servicio de Monumentos Históricos del Estado francés colabora con el Servicio de arquitectura de l'Oeuvre de Notre-Dame, constituido expresamente para la vigilancia y conservación del edificio.

En octubre de 1988 y con ocasión de la celebración del bimilenario de la ciudad fundada como *Argentoratum*, el papa Juan Pablo II visitó la catedral y dirigió un oficio religioso en el que se celebró la reconciliación franco-alemana

El 6 de abril de 2001, pocos meses antes de los Atentados del 11 de septiembre de 2001 en Estados Unidos, fue desarticulada en Alemania e Italia una célula terrorista compuesta por 6 personas que fueron acusadas de planear un atentado con explosivos en la Catedral de Estrasburgo, durante la celebración del *Marché de Noël* por orden de Osama bin Laden.

Exterior

Frontispicio

El frontispicio o fachada principal es uno de los elementos de la Catedral de Notre-Dame más ricamente ornamentados, donde destacan los tímpanos que rematan los tres portales decorados con diversos grupos escultóricos inspirados en hechos de la vida de Cristo y que se coronan cada uno por un doble gablete. El rosetón, obra de Erwin de Steinbach, surge como elemento central de simetría y es único en su género, ya que los motivos decorativos se inspiran en espigas de trigo en vez de las tradicionales imágenes religiosas, tal que simbolizan el poder económico y comercial de la ciudad en la época de su construcción. En la parte inferior del rosetón destaca el rico grupo escultórico llamado "galería de los apóstoles".

El tímpano del portal central lo ocupa la Pasión de Cristo, rodeada de esculturas representativas de diversos profetas y mártires en torno a escenas del antiguo y nuevo Testamento. Una escultura de la Virgen con el Niño en el pilar central recuerda la figura de *Notre-Dame* a la que se encuentra consagrado el culto, mientras que en la parte superior del tímpano destaca la figura del Cristo Rey y Juez rodeado de varios leones músicos.

El portal norte, situado a la izquierda del frontispicio, muestra en su base un conjunto de imágenes femeninas denominadas "las virtudes triunfan sobre los vicios". El tímpano contiene escenas de la infancia de Jesús de Nazareth además de figuras de ángeles y personajes diversos. El portal sur, a la derecha del espectador, lo domina la escena de las "vírgenes prudentes", que sostienen cada una una lámpara de aceite junto con las Tablas de la Ley al lado de la imagen del "esposo ideal", en oposición a las "vírgenes necias" que, cerrando las Tablas y volcando sus lámparas, se ofrecen al "Tentador", figura masculina, que sostiene la manzana prohibida y cuyo hábito se encuentra cubierto de reptiles. El tímpano de este portal representa escenas del Juicio Final y en su base se muestran las imágenes de los signos del Zodiaco junto con escenas de la vida de las labores del campo.

Portales laterales

En cada extremo del transepto, en orientación norte y sur, se encuentran los dos portales laterales de la catedral de Notre-Dame. El portal norte recibe el nombre de San Lorenzo por encontrarse decorado con una imagen del martirio de San Lorenzo sobre una parrilla rectangular, es de estilo gótico tardío por influencia de los maestros provenientes del Sacro Imperio que participaron en su construcción, posterior a la del frontispicio. En el lado sur, el portal llamado del "Juicio" es el más antiguo de los dos laterales, como manifiesta por su estilo románico y está decorado por tres imágenes que representan a la Iglesia, coronada y que sostiene una cruz y un cáliz, la Sinagoga, con los ojos vendados, y al rey Salomón de Israel, que elevando dos pequeñas figuras evoca en su conjunto al célebre veredicto. A las esculturas alegóricas femeninas que se las conoce en latín como *Ecclesia et Synagoga*; en la teología medieval, ellas simbolizaban a la fe y las comunidades de creyentes (y no a sus respectivos templos). El portal debe su nombre tanto al motivo escultórico como a ser el lugar mismo donde tradicionalmente los obispos de Estrasburgo mantenían su tribunal. En los meses de invierno, se celebraba también una feria que con el tiempo se convertiría en *elmarché de Noël* (mercado de Navidad) que congrega a numerosos visitantes durante el mes de diciembre en la esplanada frente a la fachada principal. En un lateral, se localiza una representación de una joven con las herramientas típicas de los talladores de piedra que según una tradición, es la imagen de Sabine, la hija de Erwin de Steinbach.

La torre campanario

Con su campanario de 142 metros de altura, fue el edificio más alto del mundo desde 1647 hasta 1874. Siguió siendo la catedral más alta del mundo hasta que en 1876 quedó superada por la Catedral de Ruan.

Interior

Púlpito

El púlpito de la catedral es una obra ricamente ornamentada al gusto del estilo gótico *flamboyant*, en el que una cincuentena de figuras evocan escenas de los apóstoles evangelistas, la crucifixión y de la vida de santa Bárbara. Una pequeña figura surge en el lateral de la escalinata representando un perro en postura de reposo en recuerdo de la costumbre de uno de los predicadores que se hacía acompañar de su mascota en los días de invierno para calentarse los pies durante cada homilía. En el periodo de los equinoccios y en días soleados, los

rayos de luz filtrada por las vidrieras proyectan una coloración verde sobre la imagen del Cristo en la cruz.



Vista general de fachada principal de la Catedral Notre-Dame de Estrasburgo tomada desde la explanada donde se celebra desde la Edad Media el tradicional *Marché de Noël* o mercado de Navidad.



Imagen de la [Catedral de Maguncia](#) de estilo [románico](#), contemporánea a la primera edificación de **Notre-Dame de Estrasburgo** emprendida por el obispo Wernher en [1015](#).



Portal sur de la Catedral Saint-Étienne de Sens, iniciada en 1135.



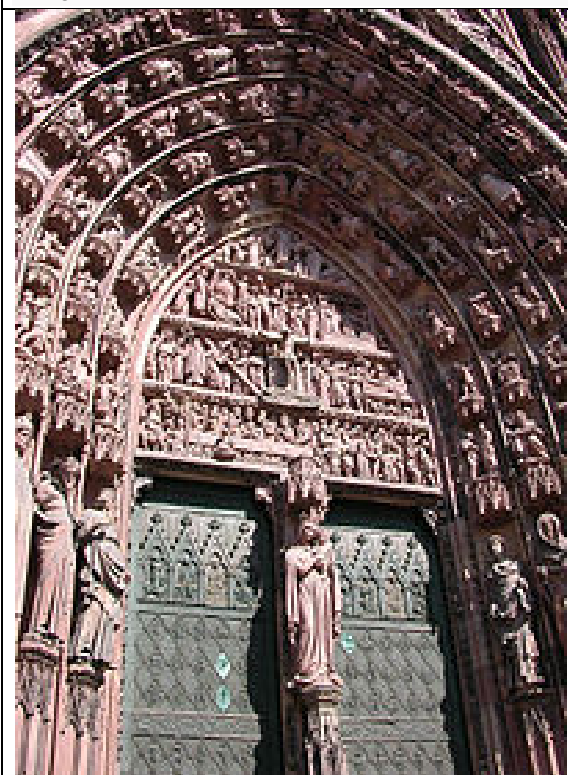
Fachada principal de la catedral de Chartres, terminada en 1220, fue inscrita en el registro de [Patrimonio de la Humanidad](#) de la [Unesco](#) en 1979.



Interior de la catedral de Reims, acabada en 1275.



Interior de la catedral de Ulm.



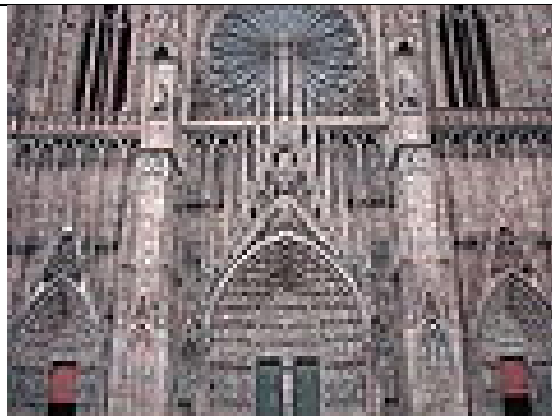
Detalle del portal central, la imagen de la Virgen con el Niño y la Pasión de Cristo.



Detalle del portal sur, las *vírgenes necias* y el "Tentador".



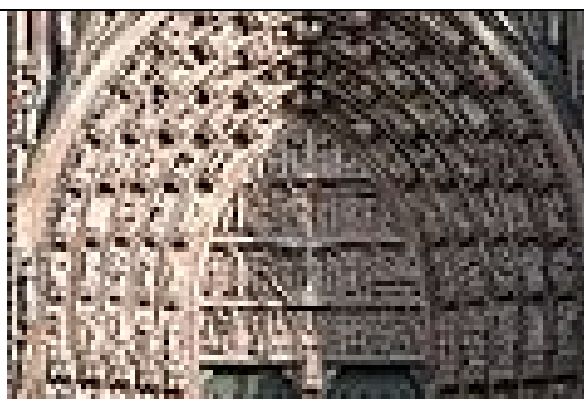
Torre desde la Rue Mercière



Frontispicio



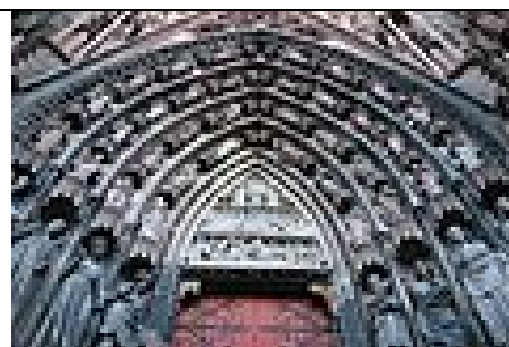
Rosetón (con unos 15 metros de diámetro, uno de los rosetones góticos más grandes de Europa)




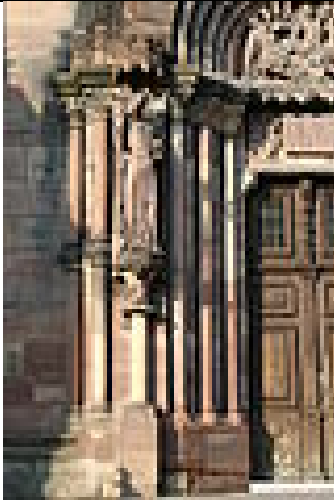
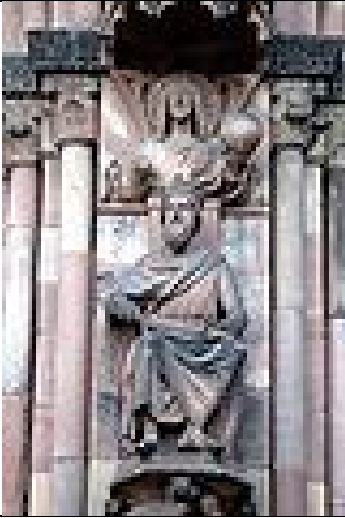
Tímpano del portal central



Tímpano del portal norte



Tímpano del portal sur

	
<p>Portal de San Lorenzo</p>	<p>Portal lateral sur, de estilo románico</p>
	
<p>Portal lateral sur, la Iglesia</p>	<p>Portal lateral sur, el rey Salomón de Israel</p>
	
<p>Portal lateral sur, la Sinagoga</p>	<p>Detalle de la escalinata y plataforma del púlpito</p>

0.4.3.-Abadía de Melrose

La abadía de Melrose, ubicada en la ciudad de Melrose, en Escocia, es un monasterio fundado en el año 1136 por monjes pertenecientes a la Orden del Císter, a petición del rey David I, rey de Escocia. Hoy en día la abadía se encuentra bajo la tutela del organismo administrativo especializado *Historic Scotland*.

El ala este de la abadía quedó concluida en el año 1146, mientras que el resto del edificio fue siendo añadido a lo largo de los 50 años posteriores. La abadía fue construida con una planta en forma de cruz de San Juan (un estilo arquitectónico perteneciente a la Arquitectura gótica). Una parte importante de la abadía está actualmente en ruinas, aunque otra parte, datada en 1590, sigue actualmente en pie y se ha convertido en un Museo abierto al público.

Alejandro II, así como otros varios reyes escoceses, fueron enterrados en la abadía de Melrose. El corazón embalsamado de Roberto I de Escocia (o Robert Bruce) estaría igualmente enterrado en la abadía. En 1812, un ataúd de piedra, que sería el de Michel Scot, el filósofo y «mago», fue localizado en la parte sur del coro de la abadía.

La abadía de Melrose es también conocida por sus numerosos detalles decorativos grabados en la piedra, como por ejemplo santos, dragones, gárgolas, o incluso motivos vegetales. En una de las escaleras del edificio está grabada esta inscripción de John Morrow, un maestro albañil, que dice: «*Be Halde to ye hende*», «*conserva en el espíritu, al final, tu salvación*». Esta frase se ha convertido en el lema de la ciudad de Melrose.

Historia

Ya existía en el lugar, desde el siglo VI, un monasterio consagrado a san Aidan de Lindisfarne, aproximadamente a 3 km al este de la actual abadía, monasterio que resultó destruido por Kenneth I de Escocia en el año 839.

David I, rey de Escocia deseaba volver a construir una nueva abadía en el mismo emplazamiento que la precedente, pero los monjes cistercienses insistieron en el hecho de que las tierras no eran lo bastante fértiles, con lo que finalmente fue elegido el emplazamiento actual. La abadía pasó a ser de este modo la sede de la orden cisterciense en Escocia.

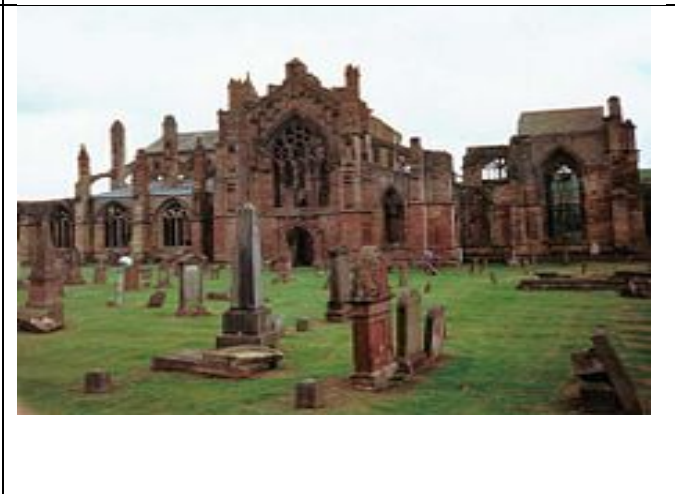
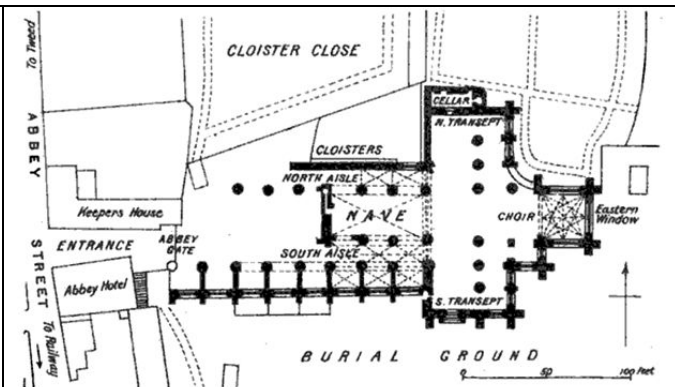
En 1385, la abadía fue incendiada por las tropas de Ricardo II, rey de Inglaterra, durante las Guerras de independencia de Escocia. La abadía sería reconstruida a lo largo de todo el siglo siguiente, puesto que la reconstrucción aún no había finalizado cuando Jacobo IV de Escocia giró visita al lugar en el año 1504.

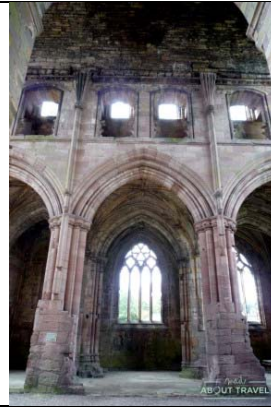
En 1544, mientras que las tropas inglesas devastaban el reino de Escocia para presionar a los escoceses a fin de que permitiesen el matrimonio de María Estuardo y el hijo de Enrique VIII, la abadía de Melrose quedó una vez más seriamente afectada, y ya nunca llegaría a ser reconstruida tras estos nuevos destrozos, con lo que este período supuso el inicio de la decadencia de la abadía. El último abad de la misma fue James Stuart (o *Jacobo Estuardo* en castellano), hijo del rey Jacobo V, abad que fallecería en el año 1559. En 1590, falleció el último monje de la abadía de Melrose.

La abadía todavía tuvo que resistir un nuevo embate, durante la Guerra Civil Inglesa, cuando las tropas de Oliver Cromwell la bombardearon. Todavía hoy en día son apreciables las señales que dicho bombardeo de artillería dejó en los muros del edificio.

En 1610, una parte de la iglesia abacial fue reconvertida, pasando a ser iglesia parroquial para la ciudad que la rodeaba, y ello hasta 1810, año en que se construyó una iglesia parroquial en la propia ciudad de Melrose.

En 1996, se efectuaron investigaciones arqueológicas, que sacaron a la luz un pequeño cofre de plomo de forma cónica, con una placa de cobre con la siguiente inscripción: «Este cofre de plomo conteniendo un corazón fue hallado bajo el capítulo en marzo de 1921». El cofre no fue abierto, pero se supone que el corazón que presuntamente contiene corresponde a Roberto I de Escocia (también conocido por su nombre de Robert Bruce), ya que los archivos no mencionan ningún otro corazón que haya sido enterrado en el lugar. El cofre fue nuevamente enterrado en la abadía de Melrose el 22 de junio de 1998. Una estela fue inaugurada el 24 de junio del mismo año en el lugar que alberga a dicho cofre.





0.4.4.-Monumento a Walter Scott en Edimburgo

El **Monumento a Scott (Scott Monument)** es un monumento de estilo gótico de corte victoriano erigido en honor del autor escocés sir Walter Scott. Se levanta en los Princes Street Gardens de la ciudad de Edimburgo, delante de los almacenes Jenners y en las proximidades de la estación de ferrocarriles de Waverley.

La torre, construida en pizarra de Livingston y con una altura de 61'1 metros, dispone de una escalera de caracol interna que permite acceder a los diversos pisos del edificio, desde los que se puede divisar la ciudad y alrededores. El piso más alto, al que se llega tras 287 peldaños, permite alcanzar la cúspide del edificio (a aquellos visitantes que lo alcancen se les entrega un certificado para conmemorar el evento). La mugrienta atmósfera del Edimburgo victoriano, que entonces era conocido como *Auld Reekie* (o la vieja [ciudad] humeante) por la gran contaminación industrial, provocó que las piedras perdieran su color original, adquiriendo una tonalidad negruzca. En la actualidad una especie de aceite sigue rezumando por sus paredes, que conservan el tan característico color negro. Bill Bryson lo ha denominado «el cohete gótico».¹

Historia

Después del fallecimiento de sir Walter Scott en 1832, se convocó un concurso público para elegir el diseño para un monumento conmemorativo en su honor. El ganador fue George Meikle Kemp, un hombre de cuarenta y seis años dedicado a la ebanistería y al dibujo técnico pero carente de formación oficial en arquitectura, disciplina que había aprendido de forma autodidacta. Como su falta de instrucción pudiera descalificarle, usó el pseudónimo de John Morvo, el arquitecto de la Abadía de Melrose. No obstante, el diseño, que era similar a uno que había presentado tiempo atrás para la Catedral de Glasgow y que había sido rechazado, alcanzó gran popularidad entre los jueces y el público, logrando la primera mención (1838) y el consiguiente premio: la concesión del contrato de obras para su ejecución.

A John Steell se le encargó la ejecución de una estatua monumental de Scott, que sería colocada en el espacio central existente bajo los arcos del monumento. La escultura, realizada sobre mármol blanco de Carrara, plasma a un Walter Scott sentado, descansando después de haber escrito una de sus obras con una pluma, y acompañado por su perro Maida, situado en uno de los lados.

La primera piedra fue colocada el 15 de agosto de 1840 y la construcción comenzó en 1841, después de la aprobación del decreto *The Monument to Sir Walter Scott Act" en 1841 (4 & 5 Vict.) C A P. XV.*, finalizando cuatro años más tarde. La torre fue terminada en el otoño de 1844, tras la colocación en agosto del florón por el hijo de Kemp. El monumento se inauguró el 15 de agosto de 1845 sin que George Meikle Kemp pudiese asistir, dado que el 6 de marzo de ese mismo año, mientras regresaba a casa durante una tarde con densa niebla, cayó al Union Canal, donde murió ahogado. El coste total del edificio fue de 16.154/7/11 libras esterlinas.

Administración

Durante la década de 1990 el monumento fue cerrado de forma periódica para poder llevar a cabo diferentes trabajos de restauración, que supusieron tener que levantar un andamiaje y cerrar el acceso al público de 1998 a 1999. Para conseguir la mejor restauración posible, la cantera original de la que se había extraído la roca fue abierta de nuevo, permitiendo adquirir roca de tonalidades similares. El coste total de la restauración ascendió a 2,36 millones de libras, financiado por la National Heritage Lottery Fund, Historic Scotland y el Ayuntamiento de Edimburgo.

En la actualidad está bajo la administración del departamento de museos del Ayuntamiento de Edimburgo, a pesar de que el coste de la restauración condujo en 1996 a discusiones sobre si el monumento debía ser vendido a particulares.



